

津野町
社協だより

あくしゅ

目次

表題・・・葉山小学校6年生

[あ]松岡 美結さん [く]中山 瑞基さん [し]小野川 悠夏さん [ゆ]芝 晃希さん

- | | |
|---------------------------|---|
| ■社協会員加入のお願い・・・02 | ■あったかふれあいセンター・・・06 |
| ■R5年度事業・決算報告・・・03 | ■ちょっと寄り道 / こんにちは民協 /
わくわくふれあいデー・・・07 |
| ■就労継続支援事業所の活動紹介・・・04 | ■ささえあい広場 / 行事予定・・・08 |
| ■ボランティア情報 / 障がい(児)者連合会・05 | |

表紙

『花がかおり、樹がかおり、 文化がかおる津野町』

普段何気なく通る通勤・通学路など、町内のいたるところで、美しく手入れされた花壇やプランターを見かけたことはありませんか？それらはすべて、地域の方々の頑張りによって保たれています。

「津野町かおりの里づくり推進会議」は町内の地区会、老人クラブ、事業所などが集まり、津野町の恵まれた自然景観や環境と調和した美しい地域づくりのため、環境美化活動等に取り組んでいます。

時間に余裕のあるときは、近所の花壇に目を向けてみてはいかがでしょうか。



社協会員加入のお願い

社協の活動は皆様からの会費・ご寄付によって支えられています。

津野町社会福祉協議会の活動に多くの住民・団体・法人などの皆さんが会員として参加・参画いただくことで『地域の支えあい』を実現する取り組みをしています。

【個人会員】

1口:500円

住民の皆様や個人の方をお願いしています。

※7月1日付けで地区長さんに社協会員募集のお願いをしています。

【個人会員】

1口:5,000円

会社、事業所、ボランティアグループ、福祉団体等をお願いしています。

令和5年会費総額 1,036,700円

個人会員:826,700円 (1,645人)

特別会員:210,000円 (39件)



令和5年度社協会費を活用した主な事業

福祉委員活動 福祉パトロール

204,936円

普段の暮らしの中で、身近な地域に目を向け住民の生活・福祉課題に気づき、民生児童委員や関係機関(者)につなげていただく等の福祉委員の役割について知ってもらうための研修会を開催しました。また、緊急時の連絡先やかかりつけの病院等について聞き取り調査を行う福祉パトロールを実施しました。

福祉教育

159,010円

町内5つの小中学校が行う地域でのボランティア活動や福祉教育・文化伝承活動の取り組みに対し、助成金を交付し福祉教育を推進しました。

権利擁護

118,662円

暮らしの中の法律を知って困りごとの解決に役立ててもらうため、弁護士相談会を年間4回実施しました。また、「終活」をテーマにした法律講演会を開催しました。

歳末特別弁当

106,621円

心温まるお正月を迎えていただくため、高齢者や生活に困窮している方等を対象にボランティアさんにご協力いただき、特別弁当をお届けしました。

◆皆様からお預かりした大切な会費はその他にも、地域サロン支援・社協リーフレット・ほっとサービス・福祉座談会に活用させていただきました。

令和5年度 津野町社協 事業・決算報告

それぞれの住民が役割や生きがいを持ち、地域をともに創っていく地域共生社会を実現するため「断らない相談支援」「参加支援」「地域づくりに向けた支援」を一体的に行いながら、地域住民や民生児童委員、ボランティア、関係機関等と協働して事業を推進しました。

また、法人としての使命や経営理念を明確にし、今後本会が果たしていく役割やそれに応じた組織体制、事業の在り方について社協発展・強化計画を策定し、地域福祉活動を展開していくことを確認しました。

重点事業報告

1. 福祉委員活動の推進

福祉委員として小地域での見守り活動を行ってもらえるように「見守る・知らせる・つながる」をキーワードに役割の周知を行いました。

福祉座談会や福祉委員・民生児童委員合同研修会、福祉パトロールへの参画を通して福祉委員と民生児童委員がつながり、地域の見守り支援者が増えるよう今後も取り組みを継続します。

2. チーム支援ができる体制整備

地域支援と個別支援について検討するプロ会を定期的で開催し、事業の推進方法や個人へのアプローチについて職員間で意識共有を図りました。

津野町社協がひとつのチームとして地域福祉活動を展開できるように職員間の連携をさらに深めていく必要性を感じました。

3. 社協発展・強化計画（中長期計画）策定のための体制づくり

正副会長・事務局会で計画策定の重要性和体制構築に向けた方向性について確認しました。計画策定に向けて、事務局検討会を立ち上げ、さらなる取り組みを進めていきます。

収支決算報告

【収入の部】		【支出の部】	
(単位:円)		(単位:円)	
科目	金額	科目	金額
会費収入	1,036,700	人件費支出	89,591,510
寄附金収入	52,681	事業費支出	12,446,832
経常経費補助金収入	43,871,912	事務費支出	8,682,353
受託金収入	32,392,972	就労支援事業支出	9,354,868
事業収入	2,497,985	助成金支出	1,576,796
介護保険事業収入	5,685,345	資産減少額	800
就労支援事業収入	9,354,868	固定資産取得支出	576,000
障害福祉サービス等事業収入	25,664,227	積立資産支出	53,155
助成金収入	601,000	その他の活動による支出	2,681,280
その他の収入	130,461	合計	124,963,594
合計	121,288,151		

※令和5年度の資金収支差額…法人本部拠点:505,569円、就労継続支援事業所拠点:△4,181,012円

※令和6年3月31日現在の福祉基金積立額は、23,656,045円です。

元気いっぱい 楽しく働いています！！

障がいのある方が、住み慣れた津野町で自分らしく暮らしていけるよう、
“どんぐり農園”と“作業所里楽”で働いています。

どんぐり農園では春と秋に「かおりの里づくり推進会議」が町内の花壇に植栽する花を育てています。また、きれいな花をお求めやすい価格で販売しています。

販売月

・春花 6月

・秋花 11月



花ニラを栽培し販売しています。シャキシャキとした食感で子どもから大人まで大人気です。

販売期間

・5月～11月



作業所里楽ではクッキーを作って、「里楽」の入り口やプールゾーンで販売しています。お手頃な価格でちょっとした“おやつ”にぴったりです。



町内の公共施設を掃除しています。施設を利用される方に気持ちよく使ってもらえるよう心掛けています。また、里楽プールゾーンの使用済みマットなどの洗濯も行っています。



花苗・花ニラはどんぐり農園で、クッキーは作業所里楽で販売しています。また、町内の直販所でも販売していますので、お買い求めください。

＜お問い合わせ先＞

どんぐり農園 090-5270-6908

作業所里楽 080-2974-0036

ボランティアはじめてみませんか？

「ボランティア」の語源は「意志」「善意」の意味をもつラテン語だといわれています。

ボランティア活動は、自分自身の考えによってはじめる活動であって、だれかに強制されたり、また、義務として行わせる活動ではありません。友人から誘われたり、あるいは、学校や会社の行事として参加したり、テレビや新聞で見かけたり…どんな小さなきっかけでも、自分自身の「やってみたい！ やってみよう！」という気持ちを大切にすることから、ボランティア活動がはじまります。

津野町社協でも、社協の事業をお手伝いしてくれるボランティアを募集しています。ふれあい配食サービスやあったかふれあいセンター事業、障がい児・者の活動支援などの事業は多くのボランティアさんに支えられています。ボランティアさんは自身の生活に無理のない範囲で活動に参加されており、「時間に余裕がある」「地域のために何かしたい」など動機はさまざまです。少しでも興味のある方は、ぜひ津野町社協までご連絡ください。

津野町社協は皆さんの「やってみたい！」を後押しします！

【問い合わせ先】
津野町社会福祉協議会
本所 TEL:55-2115
支所 TEL:62-2224



津野町障がい（児）者連合会

会員
募集中

【事業のご紹介】

町内にお住まいの障がいのある方が、いろんな事業でつながりながら、親睦を深めています。6年度も総会から始まり、バスハイク（日帰り旅行）、高幡地区対抗大運動会、クリスマス会などを行う予定で、さらにパラリンピックの公式種目でもあるボッチャの体験会も予定しています。総会や会報誌などでは、生活の中で使える制度の情報などもお伝えしていますので、会員になり事業に参加して、新しい仲間を作ってみませんか？ ご興味のある方はぜひ事務局までご連絡ください。

～みんなで作る
みんなの笑顔～

紐つなぎ♪
何が出るかな～？

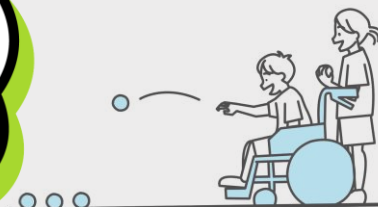


運動会

バスハイク



黒潮町へカツオの薫
焼きタタキづくりに
行ってきました♪



事務局：津野町社会福祉協議会 本所
〈担当：谷〉
TEL:55-2115

あったかふれあいセンター

こいのぼり運動会

5月は、各サテライトでこいのぼり運動会を開催しました。

2つのチームに分かれ、パン食い競争や風船飛ばし、魚釣り、早く一升など懐かしい種目で競い合い、大いに盛り上がりました。

参加者からは「楽しかった」「計画してくれてありがとう」という声をいただきました。また楽しい企画を準備したいと思います。



せんだん



鶴松の風



いらずのさと



いちょうの郷



新田くつろぎ家

～ちょっと寄り道～

かつてのバス停が
みんなの居場所に!



「杉ノ川行き」そんなバスを見かけなくなり数十年が経ちました。以前は高知県交通の「杉ノ川停留所」として活躍していたこの待合所。今は地域の居場所・憩いの場となっています。

「バス停の時代から、みんなが座りに来よったわよ。」と家主の竹村さん。「バスに乗る人も減ったき、バス停として利用する人も減ったわよ。」とさみしそうに話されていましたが、今は移動販売の来る時間に合わせてみんなが集合。「今日は何にしようかな?」「これ、おいしかったで!」とみんなでおしゃべりしながら買い物を楽しています。

バスの待合所として利用する人は減りましたが、買い物を待つ人、おしゃべりを楽しむ人で、かつての賑わいに負けないくらいの笑い声が今日も地域に響いていました。

こんにちは、民協です!

楽しい芋苗植え

5月30日(木)東地区民生児童委員4名は、にじいろ園の前の畑で園児たちと毎年恒例になっている芋苗植えを行いました。

140本の苗を3歳児・4歳児・5歳児と一緒に楽しく植えつけ、「大きくなあれ!」「おいしいお芋になあれ!!」とおまじないをかけて終わりました。

10月末には再び園児の皆さんと一緒にお芋ほりを行う予定です。芋苗植えに先立ち、21日には保護者会の役員さんや先生と一緒に芋ウネづくりも行いました。

たくさんの人の手と子どもたちの声によって『おまじないのかかったお芋』の成長を、みんなで楽しみにしています。

(記事:主任児童委員 山崎哲人)



わくわくふれあいデー サポーター募集中!

今年も子どもたちに、楽しい夏休みを過ごしてもらおうと「わくわくふれあいデー」を開催します。そこで、子どもたちの見守りのお手伝いをしていただけるボランティアスタッフを募集しています。元気いっぱい子どもたちと一緒に思い出を作ませんか。1日だけの参加でも大丈夫です。興味のある方は、下記までお気軽にお問い合わせください。



津野町社会福祉協議会 地域活動支援センター

☎ 55-2115 (担当:佐竹・田上)



ささえあい広場 ありがとうございました！

～ふれあい配食 食材提供～

- ★長谷川 郁子 様〈小夏・甘夏・らっきょう・たけのこ・エンドウ〉
- ★川西 順子 様〈切り干し大根・キャベツ・ゆずの皮・じゃがいも〉
- ★井関 正子 様〈イタドリ〉 ★竹村 幸子 様〈小夏〉 ★市川 悦子 様〈フキ〉
- ★今橋 政子 様〈キャベツ・人参〉 ★下元 英子 様〈パセリ〉
- ★片岡 隆子 様〈玉ねぎ・リンゴ〉 ★吉門 豊子 様〈たけのこ〉
- ★佐竹 豊恵 様〈サニーレタス・漬物〉

～古切手・書き損じはがき～

- ★三本 美鈴 様 ★田中 牧子 様 ★山崎 加代子 様
- ★津野町役場 様



7 July

- 2日(火) 福祉パトロール〔旧船戸小校区〕
- 4日(木) 配食(東)
- 5日(金) 福祉パトロール〔旧精華小校区〕
- 8日(月) 福祉パトロール〔中央地区〕
- 10日(水) わきあいあい広場(しらいし)
- 11日(木) 配食(東)
- 12日(金) 配食(西)
福祉パトロール〔床鍋地区〕
- 13日(土) 福祉パトロール〔郷地区〕
- 17日(水) 福祉パトロール〔上井田・久保川地区〕
- 18日(木) 配食(東)
福祉パトロール〔姫野々・永野地区〕
- 19日(金) 配食(西)
西支部民協定例会(老人福祉センター)
- 24日(水) わくわくふれあいデー①(西庁)
- 25日(木) 配食(東)
東支部民協定例会(里楽)
- 26日(金) 配食(西)
わくわくふれあいデー②(承葉塾)
- 29日(月) わくわくふれあいデー③(承葉塾)
- 31日(水) わくわくふれあいデー④(西庁)

8 August

- 1日(木) 配食(東)
- 2日(金) わくわくふれあいデー⑤(西庁)
- 5日(月) わくわくふれあいデー⑥(西庁)
- 7日(水) わくわくふれあいデー⑦(里楽)
- 8日(木) 配食(東)
- 9日(金) 配食(西)
わくわくふれあいデー⑧(里楽)
- 16日(金) わくわくふれあいデー⑨(里楽)
- 19日(月) わくわくふれあいデー⑩(里楽)
- 21日(水) わくわくふれあいデー⑪(里楽)
- 22日(水) 配食(東)
- 23日(金) 配食(西)
わくわくふれあいデー⑫(里楽)
- 26日(月) わくわくふれあいデー⑬(しらいし)
- 28日(水) わくわくふれあいデー⑭(森の巣箱)
- 29日(木) 配食(東)
合同民協定例会(奥四万十の郷)
- 30日(金) 配食(西)

発行：
社会福祉法人津野町社会福祉協議会
〒785-0202
高岡郡津野町姫野々431番地1

TEL 本所 55-2115 西支所 62-2224
FAX 本所 55-2119 西支所 62-2227
e-mail tsuno-shakyo@herb.ocn.ne.jp
ホームページ [津野町社会福祉協議会](#) で検索



このQRコードを
読み込むと社協HP
を閲覧できます。